



СЛАВИМ ЧЕЛОВЕКА ТРУДА!

КОРПОРАТИВНОЕ ИЗДАНИЕ РУБЦОВСКОГО ФИЛИАЛА АО «АЛТАЙВАГОН»

Обучение — вклад в будущее

» стр.2

Быть снабженцем — это стиль жизни

» стр.3

Осторожно мошенники!

» стр.4

## АО «Алтайвагон» подвел итоги года

АО «Алтайвагон» в 2021 году продолжило техническое перевооружение завода. Роботизация и автоматизация многих производственных процессов позволили повысить производительность труда, создать дополнительные высокотехнологичные рабочие места и улучшить качество выпускаемой продукции. На данный момент на производственных площадках предприятия эффективно функционируют четыре универсальных роботизированных комплекса по сборке и сварке широкой номенклатуры сборочных узлов грузовых вагонов, оснащенных сварочными роботами компании FANUC. Несмотря на то, что нынешний год так же, как и предыдущий, завод был вынужден отработать в условиях потери стабильности и снижения экономических показателей на фоне пандемии коронавируса COVID-19, запланированные на 2021 год проекты были осуществлены. В рамках реализации комплексного плана расширения участка плазменной резки для изготовления деталей с высокой степенью точности были приобретены машины плазменной резки Messer, что позволило снизить норму расхода и сэкономить более 1000 тонн металла, цены на который в данный момент достигли десятилетних максимумов.

За 2021 год предприятие выпустило в общей сложности более 9000 вагонов и более 53,8 тысяч тонн стального литья. В сентябре на головном предприятии АО «Алтайвагон» началось производство длиннобазного железнодорожного вагона — платформы модели 13-2162. Ранее данная модель выпускалась только Кемеровским филиалом



► В рамках «Транспортной недели-2021» в Москве руководитель федерального бюджетного учреждения «Регистр сертификации на федеральном железнодорожном транспорте» Александр Комиссаров торжественно вручил генеральному директору АО «Алтайвагон» Дмитрию Медведеву сертификат соответствия на вагоны-платформы модели 13-2162-01.

АО «Алтайвагон» - Кемерово-химмаш.

Повышенный интерес среди операторов к данному вагону-платформе обусловлен его характеристиками, которые позволяют сократить количество единиц подвижного состава, тем самым существенно снизить себестоимость перевозок.

В период подготовки производства и запуска оснастки был изготовлен опытный образец платформы, который прошел все испытания, предусмотренные системой сертификации. 13 сентября 2021 года был получен сертификат соответствия на

го края в рамках сертификации на канале внешнеэкономической деятельности и экспертной деятельности по постановлениям Правительства РФ, направленным на стимулирование отечественного производства. В 2021 году «Алтайвагон» принял участие в реализации благотворительного проекта Алтайской ГПП, перечислив денежные средства для оказания помощи краевым центрам для детей, оставшихся без попечения родителей. Значительный вклад АО «Алтайвагон» в формирование современной промышленной инфраструктуры края отметил Президент Алтайской Торгово-промышленной палаты Борис Чесноков. Торжественное вручение символа системы торгово-промышленных палат — статуэтки Меркурия состоялось на встрече с генеральным директором АО «Алтайвагон» Дмитрием Медведевым в октябре этого года.

Акционерное общество Алтайского вагоностроения имеет опыт работы с отечественными и зарубежными партнерами та-



вагоны-платформы модели 13-2162.

Разработанная на базе вагона-платформы 13-2162, модель 13-2162-01, предназначенная для перевозки крупнотоннажных контейнеров, рефрижераторных контейнеров, контейнеров-цистерн по железнодорожным путям общего и необщего пользования шириной колеи 1520 мм, была отмечена Регистром сертификации на федеральном железнодорожном транспорте

на «Транспортной неделе – 2021» в Москве.

На мероприятии состоялось торжественное вручение сертификата соответствия на вагоны-платформы модели 13-2162-01 генеральному директору АО «Алтайвагон» Дмитрию Медведеву руководителем ФБУ «РСФЖТ» Александром Комиссаровым.

АО «Алтайвагон» активно сотрудничает с Торгово-промышленной палатой Алтайско-

ких стран, как Казахстан, Эстония, Монголия, Китай, Куба, Венгрия. В декабре 2021 года «Алтайвагон» поставил первую партию полувагонов в Киргизскую Республику. Прибытие остальных вагонов ожидается в первом квартале 2022 года.

По материалам официального сайта АО «Алтайвагон» <http://altaivagon.ru/>

**ПРОИЗВОДСТВО**

# Годовой план 2021 года на Рубцовском филиале АО «Алтайвагон» выполнен на 103,5%

В 2021 году Рубцовский филиал АО «Алтайвагон» произвел 53 839 тонн стального литья при плане 52 008 тонн. Было выпущено:

- 44 806 штук рамы боковой (модели 2128, 2129, 9800);
- 22 234 штуки балки надрессорной (модели 2128, 2129, 9800);
- 21 123 штуки корпусов автосцепки (модели 2150.10.001-2);
- 19 806 штук хомута тягового (модели 2150.00.001-2, чу5.15.0808-01).

**Задачи на 2022 год:**

- произвести 65 256 тонн стального литья;
- выйти на мощность до 1250 вагонокомплектов крупного вагонного литья в месяц.

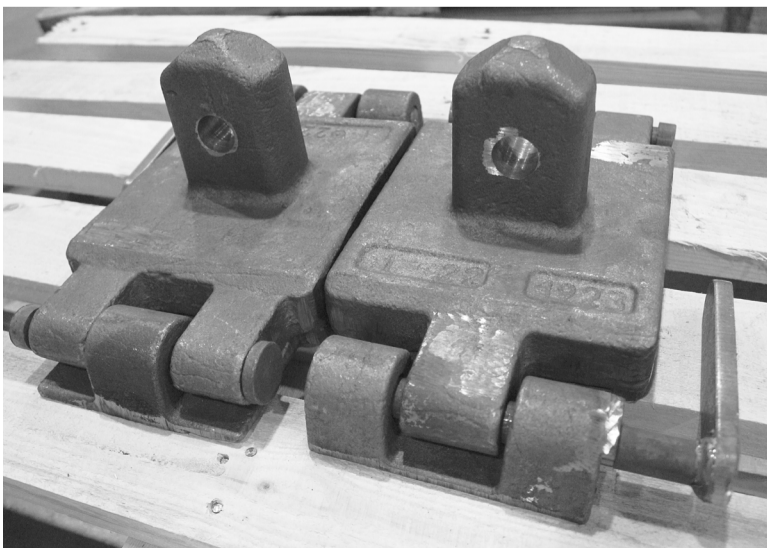


## С декабря 2021 запущено серийное производство детали упор фитинговый

С целью снижения себестоимости изготовления вагона платформы модели 13-2162 и 13-2162-01 для перевозки крупнотоннажных контейнеров, контейнеров-цистерн была разработана отделом главного конструктора АО «Алтайвагон» конструкция фитингового упора для удержания контейнера на платформе. В 2021 году было принято решение изготавливать данную деталь на Рубцовском филиале АО «Алтайвагон». Для этого был приобретен комплект модель-

ной оснастки, а также изготовлена стержневая оснастка в модельном цехе и изготовлены станочные приспособления в ремонтно-инструментальном цехе для механической обработки детали.

В ноябре 2021 года были изготовлены опытные образцы изделий фитинговых упоров, а с декабря 2021 запущено их серийное производство. По мере набора персонала задача производства выйти на 250 вагонокомплектов в месяц.



**КАДРОВАЯ ПОЛИТИКА**

# Обучение сотрудников – это вклад в будущее

Основа успеха любой компании – это, прежде всего, люди, их знания и умения. Даже специалистам самого высокого уровня время от времени требуется обучаться, повышать свою квалификацию и узнавать что-то новое. Что уж говорить о молодом поколении... Система профессионального развития сотрудников является обязательной частью развития любого предприятия. Целю обучения работников является повышение уровня теоретических знаний, совершенствование практических навыков и умений, рост мастерства.

В Рубцовском филиале АО «Алтайвагон» профессиональное обучение и повышение квалификации персонала является важным механизмом, с помощью которого руководство имеет возможность наращивать потенциал трудовых ресурсов – в 2021 году обучение различного уровня (повышение квалификации, аттестация, переподготовка, овладение второй профессией, курсы целевого назначения) прошли 1675 человек. Из них в обучающих учреждениях Алтайского края и в других регионах обучения прошли 301 сотрудник, внутри предприятия – курсы целевого назначения прошли 1211 сотрудников, повышение квалификации прошли 111 сотрудников, овладели второй профессией 52 сотрудника.

«Обучения персонала в Рубцовском филиале «Алтайвагон» ведется практически непрерывно. Формирование ежегодной потребности в обучении персонала определяется целой совокупностью факторов. Это, прежде всего, требования к уровню квалификации и порядок прохождения аттестации для ряда профессий, изменение действующего законодательства, внедрение нового оборудования или технологии, развитие кадрового резерва пред-



► Начальник отдела по работе с персоналом Елена Павлюкова

производства. Для поиска будущих кадров Рубцовский филиал «Алтайвагон» рассматривает как высшие, так и средние специальные учебные заведения города. На постоянной основе проходят производственную, преддипломную практику студенты по разным специальностям из КГБПОУ «РАПТ», ФГБОУ «Алтайский государственный технический

университет им. И.И. Ползунова», Рубцовский институт (филиал) АлтГУ, ООО «Истоки». После окончания обучения выпускники могут трудоустроиться на Рубцовский филиал «Алтайвагон». Кроме того, работники завода самостоятельно стремятся повышать свою квалификацию, получая заочное образование – в 2021 году более 70 сотрудников являлись студентами заочных отделений образовательных учреждений.

«Вкладывая немало усилий в процесс повышения квалификации и обучения персонала, мы, безусловно, ждем ответственного и инициативного отношения к работе. Недостаточно, чтобы человек пришел и отработал смену – важно, чтобы он знал, для чего это делает и к чему стремится. Поэтому работодатель ожидает от каждого своего сотрудника одного и того же набора деловых качеств – способность работать быстро, адаптироваться к новым условиям, мотивировать себя и других», – подвела итог начальник отдела.



► В учебном классе проходит занятие по повышению квалификации для обрубщиков ЛЦ-2

приятия, повышение эффективности труда наставников», – рассказывает начальник отдела по работе с персоналом Елена Павлюкова.

Система обучения и развития персонала в Рубцовском филиале «Алтайвагон» включает все категории персонала, а также целевые группы потенциальных работников, включая студентов. Так, повышение квалификации рабочих и специалистов, в том числе по профессиям, связанным с обслуживанием, эксплуатацией опасных производственных объектов, осуществляется в течение всего года без отрыва от



► Обучение проводит инженер-технолог ЛЦ-2 Константин Кривошеев

**ЛЮДИ ЗАВОДА**

# Быть снабженцем – это стиль жизни

Организация производственного процесса на любом предприятии невозможна без четкого взаимодействия всех структурных подразделений. Отдел материально-технического снабжения (ОМТС) в этой цепочке выполняет роль кровеносной системы, питая и связывая воедино все части сложного организма. Именно этот отдел отвечает за своевременное обеспечение потребностей всех подразделений завода в оборудовании, материалах, запасных частях, а также занимается организацией их хранения и выдачи, контролируя использования материально-технических ресурсов.

Под руководством начальника Юрия Иванова в ОМТС работают пять инженеров по материально-техническому снабжению: Сергей Корягин, Светлана Вороткова, Екатерина Гребенкина, Михаил Сороколетов, Марина Черепанова и оператор электронно-вычислительных и вычислительных машин Марина Леминш. Рабочий день у

Коллектив привык к такому графику работы, понимая о том, что от каждого из них зависит, какого качества и как точно в срок придет необходимый материал для каждого подразделения. Переговоры с поставщиками приходится вести и в не рабочее время, так как контрагенты расположены по всей России с разными часовыми поясами – от

ра по материально-техническому снабжению. Наша работа практически на 80 процентов состоит из общения и построения коммуникаций с людьми. Нужно быть стрессоустойчивым, энергичным, легко находить контакт с людьми, уметь настаивать на своем и договариваться, быть психологом», – рассказывает начальник отдела.



► Марина Черепанова на своем рабочем месте



► Коллектив ОМТС во главе с заместителем директора по коммерческим вопросам Федором Захаровым

этих специалистов начинается ранним утром и заканчивается поздним вечером, когда основной состав заводоуправления уже дома.

Санкт-Петербурга до Комсомольска-на-Амуре. «Склад характера играет немаловажную роль в работе инженера

Для инженера по материально-техническому снабжению также важно быть юридически и экономически подкованным человеком,

так как сотрудники участвуют в заключении договоров и ведут первичный документооборот, который доходит до 1000 счетов-фактур в месяц.

В отделе, впрочем, как и на всем заводе, с большим уважением относятся к заслугам Марины Черепановой, которая за чуть более 30 летний трудовой стаж, 20 из них работает в Рубцовском филиале АО «Алтайвагон» инженером по материально-техническому снабжению в ОМТС. Марина Александровна занимается подбором и доставкой электрооборудования для подразделений завода.

«Как специалист, ты должен иметь понятие об оборудовании, запчастях и материалах, которые ты поставишь на завод, в любой момент может потребоваться заме-

на материала, и ты должен предложить варианты. Уметь читать чертежи, так как некоторые заявки от подразделений подаются с приложением чертежей. Конечно, нужно быть грамотным человеком, чтобы вести взаимодействие с разными службами на предприятии и с поставщиками», – добавляет Марина Александровна.

В ОМТС работает небольшой коллектив, но в его работе, как в зеркале, отражаются результаты работы предприятия в целом.

«В снабжении остаются только проверенные люди с твердым характером, любовью к профессии, для которых работа – это стиль жизни. И за все это время сторонних людей в нашем коллективе не было!», – подытожила Марина Александровна.

## Штучная профессия

Профессию токарь-расточник в наше время вполне можно назвать уникальной. Только специалист высокого класса способен металлическую заготовку превратить в деталь. При этом нужно иметь хороший глазомер, разбираться в чертежах, иметь пространственное мышление, знать технологию обработки детали.

Вот уже на протяжении 15 лет в ремонтно-инструментальном цехе (РИЦ) на горизонтально-расточном станке, на вертикальном координатно-расточном станке и на вертикальном координатно-расточном станке с числовым программным управлением (ЧПУ) выполняет всю точную работу по деталям токарь-расточник 6 разряда Федор Литке. На сегодняшний день Федор Павлович работает единственным токарем-расточником в РИЦ, к нему в напарники пришел молодой специалист, для которого Федор Павлович будет наставником. На токаря можно выучиться, а токарь-рас-

точник – эта профессия, приобретенная благодаря наставничеству.

«Федор Павлович работает на станке с ЧПУ по заданной программе. В основном программу для работы на таком станке пишет программист отдела главного технолога, но Федор Павлович сам освоил простейшие программы, сам их пишет и по ним работает», – рассказывает о своем работнике мастер участка Алексей Кулибаба.

Федор Павлович без труда на станках по чертежу или по программе может сделать не только детали, которые идут партиями, но и единичные детали, которые

нужно сделать по определенным параметрам с подбором инструмента. За добросовестный труд Федора Литке в разное время награждали Почетной грамотой Администрации Алтайского края и Благодарственным письмом Главы города Рубцовска. Является активным участником в рационализаторской деятельности.

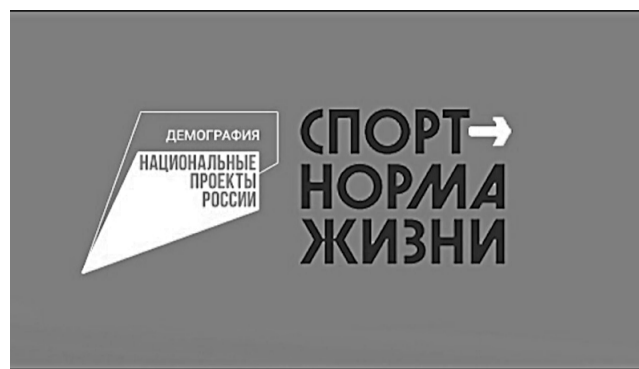
На вопрос о личных планах на ближайшее время Федор Павлович ответил, что во время отпуска собирается съездить к внукам в Севастополь, а в выходные дни порыбачить на Гилевском водохранилище.

В этом месяце Федору Литке



► Федор Литке у вертикальном координатно-расточном станке с ЧПУ

исполнилось 55 лет и за плечами у него почти 40-летний трудовой стаж.



«Спорт – норма жизни» – это федеральный проект, который является частью более масштабного проекта «Демография». Счастливые и здоровые люди – основа процветания любой страны, поэтому одна из государственных задач состоит в том, чтобы помочь вам реализовать свои желания и устремления, найти тот вид физической активности, который подходит именно вам. Дальше выбор за каждым.

На сайте [minsport.gov.ru](http://minsport.gov.ru) во вкладке «Физическая культура и спорт» вы можете найти комплекс упражнений для разного возраста, которые укрепляют общее физическое состояние. Ведь все мы хорошо понимаем, что физические упражнения позволяют легко справляться даже со значительными физическими, моральными и умственными нагрузками, с которыми мы встречаемся ежедневно.

**ПОЗДРАВЛЕНИЯ**

**Именинники Совета ветеранов**

Совет ветеранов Рубцовского филиала АО «Алтайвагон» поздравляет членов ветеранской организации – именинников и юбиляров февраля.

**Именинники февраля**

- Елсукова Наталья Юрьевна (СЛЦ)
- Беянова Галина Ивановна (ЛЦ-1)
- Бортникова Любовь Григорьевна (ЦЗЛ)
- Артюшкина Татьяна Васильевна (ФЭО)
- Шмелев Владимир Михайлович (ТЦ ЖДУ)
- Буркова Тамара Николаевна (ЦЗЛ)
- Латкин Владимир Алексеевич (Мод)
- Загурский Виктор Анатольевич (СЛЦ)
- Двужилов Михаил Степанович (СЛЦ)
- Сафончик Виктор Михайлович (ОГМетр)
- Аржанникова Лариса Борисовна (ЦЗЛ)
- Комаров Сергей Николаевич (ОГМет)
- Лукинов Юрий Николаевич (ОГМет)
- Раковский Владимир Иванович (ЭСЦ)
- Василенко Анатолий Иванович (ПСЦ)
- Онищенко Наталья Юрьевна (ЭСЦ)
- Радченко Сергей Никифорович (СЛЦ)
- Федоров Алексей Тихонович (ЭСЦ)
- Зубанова Тамара Владимировна (РИЦ)
- Павлищева Раиса Константиновна (ЭСЦ)
- Лапин Владимир Александрович (ОТК)

**Юбиляры февраля**

- Миненко Александр Сергеевич (ЛЦ-2) – 60 лет
- Грицай Михаил Павлович (ОГМет) – 65 лет
- Линев Леонид Федорович (ТЦ) – 65 лет
- Шабалина Людмила Васильевна (СЛЦ) – 65 лет
- Худякова Галина Георгиевна (Столовая) – 70 лет

**Осторожно мошенники!**



**В УСЛОВИЯХ РАЗВИТИЯ ЦИФРОВОЙ ЭКОНОМИКИ, ЭЛЕКТРОННЫХ ПЛАТЕЖНЫХ СИСТЕМ, ПЕРСОНАЛЬНЫХ ЭЛЕКТРОННЫХ УСТРОЙСТВ, ИНТЕРНЕТА СТРЕМИТЕЛЬНО ВОЗРОСЛО КОЛИЧЕСТВО СОВЕРШЕННЫХ С ИХ ИСПОЛЬЗОВАНИЕМ ПРЕСТУПЛЕНИЙ.**

Для предотвращения дистанционных хищений денежных средств необходимо знать, что сотрудники банка НИКОГДА по телефону или в электронном письме НЕ ЗАПРАШИВАЮТ:

- персональные сведения (серия и номер паспорта, адрес регистрации, имя и фамилия владельца карты);
- реквизиты и срок действия карты;
- пароли или коды из СМС-сообщений для подтверждения финансовых операций или их отмены;
- логин, ПИН-код и CVV-код банковских карт.

**СОТРУДНИКИ БАНКА ТАКЖЕ НЕ ПРЕДЛАГАЮТ:**

- установить программы удаленного доступа (или сторонние приложения) на мобильное устройство и разрешить подключение к ним под предлогом технической поддержки (например, удаление вирусов с устройства);

- перейти по ссылке из СМС-сообщения;

- включить переадресацию на телефоне клиента для совершения в дальнейшем звонка от его имени в банк;

- под их руководством перевести для сохранности денежные средства на «защищенный счёт»;

- зайти в онлайн-кабинет по ссылке из СМС-сообщения или электронного письма.

Банк может инициировать общение с клиентом только для консультаций по продуктам и услугам кредитно-финансового учреждения. При этом звонки совершаются с номеров, указанных на оборотной стороне карты, на сайте банка или в оригинальных банковских документах.

**ДЕРЖАТЕЛЮ КАРТЫ НЕОБХОДИМО ИЗБЕГАТЬ:**

- подключения к общедоступным сетям Wi-Fi;
- использования ПИН-кода или CVV-кода при заказе товаров и услуг через сеть «Интернет», а также по телефону (факсу);
- сообщения кодов третьим лицам (в противном случае любые операции, совершенные с использованием ПИН-кода или CVV-кода,

считаются выполненными самим держателем карты и не могут быть опротестованы). При использовании банкоматов отдавайте предпочтение тем, которые установлены в защищенных местах (например, в госучреждениях, офисах банков, крупных торговых центрах).

Перед использованием банкомата убедитесь, что все операции, совершаемые предыдущим клиентом, завершены; что на клавиатуре и в месте для приема карт нет дополнительных устройств; обращайте внимание на неисправности и повреждения.

Совершая операции, не прислушивайтесь к советам незнакомых людей и не принимайте их помощь.

**ПРИ ИСПОЛЬЗОВАНИИ МОБИЛЬНОГО ТЕЛЕФОНА СОБЛЮДАЙТЕ СЛЕДУЮЩИЕ ПРАВИЛА:**

- при установке приложений обращайте внимание на полномочия, которые они запрашивают. Будьте особенно осторожны, если приложение просит права на чтение адресной книги, отправку СМС-сообщений и доступ к сети «Интернет»;

- отключите в настройках возможность использования голосового управления при заблокированном экране.

Применяя сервисы СМС-банка, сверяйте реквизиты операции в СМС-сообщении с одноразовым паролем от официального номера банка. Если реквизиты не совпадают, то такой пароль вводить нельзя.

**6 ПРЕИМУЩЕСТВ ВАКЦИНАЦИИ ОТ КОРОНАВИРУСА**



**1 СОХРАНЯЕТ ЖИЗНЬ!**



**2 ПРЕДУПРЕЖДАЕТ БОЛЕЗНЬ**



**3 ПРОЧНАЯ ОСНОВА ДЛЯ ЗДОРОВЬЯ НА ДОЛГОЕ ВРЕМЯ**



**4 ВАКЦИНА БЕЗОПАСНА И ЭФФЕКТИВНА**



**5 ОГРАНИЧИВАЕТ РАСПРОСТРАНЕНИЕ ИНФЕКЦИИ**



**6 ПОМОГАЕТ ЗАЩИТИТЬ И ПРИВИТЫХ И ОКРУЖАЮЩИХ**

**ВАКЦИНАЦИЯ ОТ COVID-19**

**ЗАЩИЩАЕТ!**

**ЕСЛИ НЕ СДЕЛАТЬ ВАКЦИНАЦИЮ, МОГУТ ВОЗНИКНУТЬ ТЯЖЕЛЫЕ ДЛЯ ЗДОРОВЬЯ ПОСЛЕДСТВИЯ!**